

# DE TIJDLOZE ELEGANTIE VAN SOUTACHE

DE SOUTACHE-TECHNIEK DUIKT STEEDS VAKER OP  
BIJ DE GROTE MODEHUIZEN. DE TECHNIEK GAAT  
ECHTER VER TERUG NAAR DE VIJFTIENDE EEUW  
EN WERD IN HET VERLEDEN VEEL GEBRUIKT  
ALS DECORATIE VOOR CHIQUER JURKEN VOOR  
KONINGINNEN EN PRINSESSEN. VANDAAG DE DAG  
VIND JE DE TECHNIEK TERUG IN KLEDING, MAAR  
OOK BIJ SIERADEN DUIKEN DE BORDUURSELS  
STEEDS VAKER OP. "SOUTACHE BIEDT ENORM  
VEEL MOGELIJKHEDEN OM VRIJE VORMEN TE  
MAKEN", ALDUS SIERADENONTWERPSTER  
ELLEMIK DE HAAS.



## VISGRAATWEEFSEL

Soutache is een decoratief koord gevlochten in visgraatweefsel. Het is te koop in diverse soorten en kwaliteiten, bijvoorbeeld van synthetisch materiaal, of juist natuurlijke materialen zoals viscose, wol, zijde, lurex en katoen. "Wanneer je er oorbellen mee wilt gaan maken, is het uiterst belangrijk om een goede kwaliteit soutache-koord aan te schaffen", vertelt Ellemiek. "Zorg dat het koord kleurecht is en goed in allerlei vormen kan worden genaaid."



"Het woord komt oorspronkelijk van het Hongaarse woord 'Sujtas' en betekent 'gevlochten koord', licht Ellemiek toe. "In die tijd werd het koord toegepast als passement om decoratieve vormen op kleding, hoeden, gordijnen en stoffering te naaien."

### Koningshuizen

Aan het eind van de achttiende eeuw was het gebruik van soutache-koord voor decoratieve sjaals en avondjurken geliefd in Frankrijk. "Het was, naast fluweel en kant, zeer populair bij koningshuizen", aldus Ellemiek. "Ook werd in Frankrijk goudkleurig soutache-koord toegepast om op uniformen van hoog geplaatste militairen onderscheidingen te naaien. Dit is te zien op de portretten van Napoleon Bonaparte in militair uniform. Ook heden ten dage zijn de uniformen van de Koninklijke

Gardes van Nederland, België, Denemarken, Groot-Brittannië en Marokko nog altijd rijkelijk versierd met soutache-borduwerk. In Spanje wordt de techniek nog steeds toegepast om het kostuum van de toreador te verfraaien."

### Bereikbaar

Met de opkomst van de Industriële Revolutie ontstond dankzij de mechanisatie van productieprocessen de mogelijkheid om jurken te decoreren met machinaal gemaakte applicaties. Hierdoor werden jurken met soutache voor veel vrouwen bereikbaar, vertelt Ellemiek. "Soutache Embroidery verspreidde zich vanuit Europa naar Amerika en Oost-Europa. Gedurende het midden van de negentiende eeuw versimpelde de jurken voor vrouwen en meisjes en werden deze kledingstukken minder rijkelijk verfraaid. Soutache



## OVER ELLEMIEK DE HAAS

Zo lang als Ellemiek zich kan herinneren is zij in de weer geweest met stofjes, quilten, mozaïeksteentjes en kraaltjes. "Ik ben dol op oorbellen en besloot ze zelf te maken, perfect passend bij mijn kleding. Aanvankelijk ben ik begonnen met kant-en-klare onderdelen samen te voegen tot een mooie oorbel. Maar daar zat voor mij al snel te weinig uitdaging in. Ik wilde iets waar ik meer van mijn eigen creatieve ideeën in kwijt kon." Nadat zij een workshop Beadwork Embroidery had gevolgd bij Sandra Bastiaanssen, paste zij deze techniek lange tijd toe om mooie oorbellen te maken. "Tijdens het rondkijken op internet zag ik aparte oorbellen die waren gemaakt met een soort koord. Ik vond ze gelijk prachtig. Wat mij ook enorm aansprak, is de mogelijkheid om hele vrije vormen te maken.

Dus dat wilde ik ook leren en na diverse workshops Soutache Embroidery, onder andere ook weer bij Sandra Bastiaanssen, ben ik aan de slag gegaan."

Het is volgens Ellemiek, zoals bij zoveel handwerktechnieken, een kwestie van oefenen, oefenen, en nog eens oefenen. "Een oorbel is een klein object, hoewel die van mij soms tien centimeter of langer zijn, dus het is uiterst belangrijk om nagenoeg onzichtbare steekjes te maken. Daarvoor gebruik ik speciaal garen in de kleur van het soutache-koord. Soms gebruik ik ook 'onzichtbaar' nylon-draad als ik bijvoorbeeld om een ringetje heen borduur met het koord. Het grote voordeel van soutache-koord is, zeker voor oorbellen, het feit dat het heel licht van gewicht is. Tegelijkertijd is het soutache-koord uiterst stijlvol en heeft het een luxe uitstraling."

In het begin maakte Ellemiek oorbellen na om de diverse technieken en mogelijkheden onder de knie te krijgen. Maar na van verloop van tijd ontwikkelde zij haar eigen stijl. De natuur met zijn prachtige kleuren en vormen is een grote inspiratiebron voor haar.

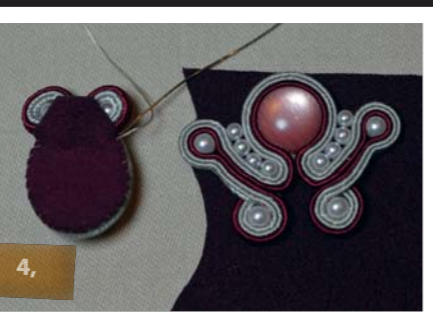
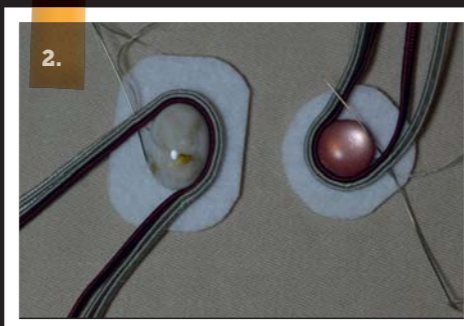
Andere bronnen van inspiratie zijn Kaffe Fassett, Salvador Dalí, Dolce & Gabbana, tropische vlinders, vogels, vissen en bloemen, Dori Csengeri, Guzalia Reed, Sicis Micromosaico, Art Deco, Art Nouveau, Jugendstil, klassieke gitaarmuziek en alle menselijke paradijsvogels overal ter wereld.

In december 2017 opende zij haar eigen webshop, Elle's Elegant Earrings – [www.elleselegantearrings.nl](http://www.elleselegantearrings.nl) met zelfgemaakte oorbellen met de technieken Soutache Embroidery en Beadwork Embroidery.



verdween naar de achtergrond, maar kwam aan het einde van de negentiende eeuw weer in zwang toen de mode en het silhouet veranderden. Jasjes en hoeden werden weer gedecoreerd met onder andere soutache.”

Tegenwoordig wordt de techniek weer uitgebreid toegepast door de grote modehuizen. “Zoals op de jasjes van Chanel en de jurken van Dolce & Gabbana. Ook op de rode lopers stralen de sterren in creaties rijkelijk versierd met organza bloemen, linten, kant en soutache.”



## DIY Soutache oorbellen

Productie: Ellemiek de Haas

### Benodigheden:

- Soutache
- Cabochons
- Stukje beading foundation (soort dikke vlieseline) om cabochons op te lijmen
- Stukje zacht Ultra Suede (imitatie suède)
- Diverse maten pareltjes, staafjes, druppelvormige kraal, swarovski bicones
- Sieradenlijm om cabochons vast te lijmen
- Nymo garen om soutache en pareltjes vast te naaien
- Smalle naald nr 10 of 12
- Oorhaakje

### Stap 1

Lijm de cabochons op het stukje Beading Foundation

### Stap 2

De soutache op de gewenste lengte afknippen en de uiteindjes met een druppeltje sieradenlijm fixeren tegen het rafelen. De soutache om de cabochons heen vastnaaien, daarbij elke paar steken ook door de Beading Foundation heen naaien. Daarna overtollig Beading Foundation wegnippen

### Stap 3

Verder gaan met het vastnaaien van de diverse pareltjes in de gewenste vorm

### Stap 4

De afgewerkte gedeelten op Ultra Suede lijmen en rondom op maat knippen. Dan boven- en onderkant met kleine steekjes op elkaar naaien

### Stap 5

De aparte onderdelen met pareltjes en bv swarovski kristallen aan elkaar bevestigen en de hanger eraan zetten. Tot slot het oorhaakje aan de bovenkant voorzichtig tussen 2 soutache koorden steken

### Boekentip

'Soutache' van Annetta Valious  
Boek waarin met duidelijke foto's de techniek stap voor stap wordt uitgelegd. Voor inspiratie:  
[www.elleselegantearrings.nl](http://www.elleselegantearrings.nl)